

BasisBeeld

een innovatief platform voor het sociaal domein

Bevorder **kwaliteit**
& minimaliseer
fraude in het
Sociaal Domein.

> Samenvatting

○ BasisBeeld

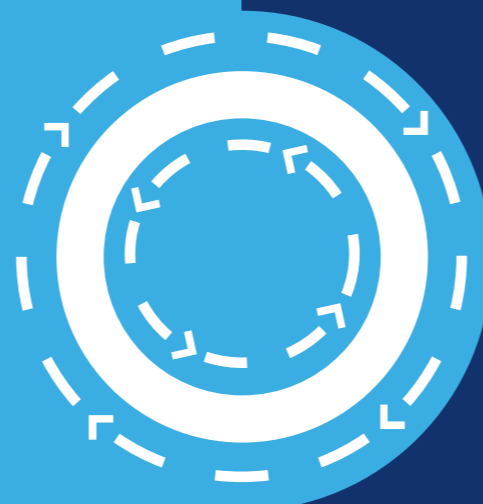
een uniek platform met een integrale aanpak, krachtige integraties en samenwerkingsmogelijkheden voor gemeenten, in een innovatief en gebruiksvriendelijk ontwerp.

BasisBeeld is een platform voor het sociaal domein dat de kwaliteit van aanbieders verhoogt en fraude minimaliseert. Het platform combineert informatie uit verschillende bronnen om een compleet beeld te krijgen van een aanbieder op basis van kwaliteit, rechtmatigheid en continuïteit. Het platform kent ook een dynamisch kwaliteitslabel toe aan aanbieders op basis van een toetsingskader en het gevoerde beleid. Dit platform is bestemd voor alle afdelingen binnen gemeenten die op directe of indirecte wijze betrokken zijn bij de uitvoering van de Wmo en Jeugdwet.

BasisBeeld helpt gemeenten om de uitdagingen aan te gaan die gepaard gaan met de decentralisatie van de zorg, zoals zorgcontinuïteit, wisselende kwaliteit, fraude, kennisverlies, veel handwerk, beperkte informatie-uitwisseling en weinig ict-middelen. BasisBeeld levert concrete resultaten en meerwaarde op gebieden zoals fraude opsporen en voorkomen, besparing en doelmatigheid realiseren en werkplezier en gemak vergroten.

BasisBeeld is ontwikkeld door OGD ict-diensten in samenwerking met de gemeente Veenendaal. Het is uniek door zijn integrale aanpak en toegang voor alle betrokken afdelingen in combinatie met een innovatief en gebruiksvriendelijke ontwerp. Het biedt krachtige integraties met open en gesloten bronnen voor het uitvoeren van de kerntaken van contractmanagers en toezichthouders. Bovendien biedt het de mogelijkheid om belangrijke gegevens uit te wisselen en samen te werken met andere gemeenten en samenwerkingsverbanden binnen de regels van de AVG.

Lees verder voor meer informatie over BasisBeeld en hoe u contact kunt opnemen voor een demonstratie.



Inhoudsopgave

Samenvatting	2
Inleiding	4
Uitdaging	8
Oplossing	10
Resultaat	16
Conclusie	18
Contact	22
Referenties	24
Appendix	25

> Inleiding

BasisBeeld is een platform voor het sociaal domein dat ontstaan is uit de behoefte om de kwaliteit van aanbieders in de Wmo en Jeugdwet te stimuleren en fraude te voorkomen. Na uitgebreid onderzoek bleek dat er voor dit probleem weinig ict-middelen voor handen waren. OGD ict-diensten is de ontwikkelaar van het platform, een bedrijf dat gespecialiseerd is in het leveren van ict-oplossingen voor de publieke sector. Voor de ontwikkeling werkt OGD samen met de gemeente Veenendaal, die als pilotgemeente fungeert.

BasisBeeld maakt gebruik van **verschillende bronnen** om een compleet beeld te krijgen van een aanbieder op basis van kwaliteit, rechtmatigheid en continuïteit. Deze bronnen zijn onder andere: Stichting Inlichtingenbureau, Sociale Verzekeringsbank (SVB), Jaarverantwoording in de Zorg, Vektis, interne bronnen: gegevens uit het domein fysiek, zoals vergunningen, bestemmingsplannen en milieu.

BasisBeeld combineert deze informatie met een **vragenlijst** die aanbieders invullen over hun dienstverlening. De vragenlijst gaat over aspecten zoals:

- **Kwaliteit:** hoe voldoet de aanbieder aan de eisen van vakbekwaamheid, deskundigheid, professionaliteit en cliëntgerichtheid?
- **Rechtmatigheid:** hoe gaat de aanbieder om met administratie, declaratie, verantwoording en controle?
- **Continuïteit:** hoe waarborgt de aanbieder de beschikbaarheid, bereikbaarheid, toegankelijkheid en betaalbaarheid van zijn diensten?

BasisBeeld vult deze informatie aan met feedback van cliënten die gebruik maken van de diensten van de aanbieder. De feedback gaat over aspecten zoals:

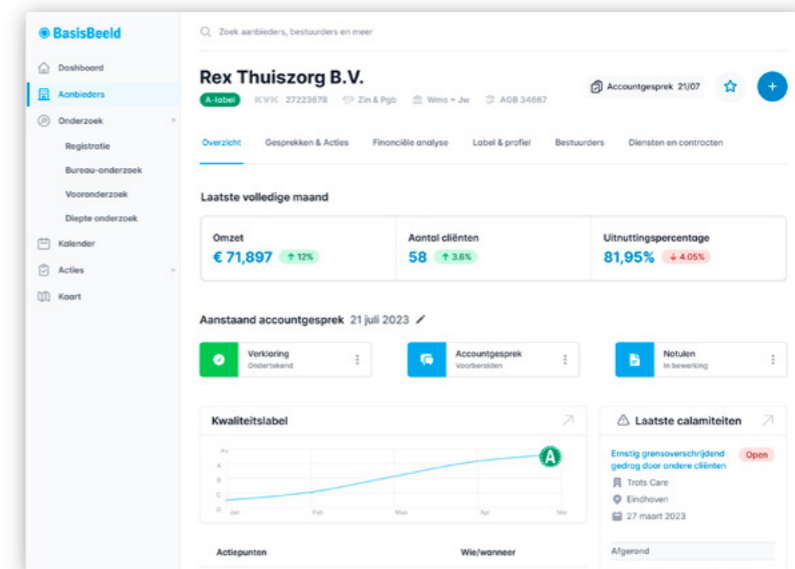
- **Tevredenheid:** hoe tevreden zijn cliënten over de kwaliteit, kwantiteit, frequentie en duur van de diensten?
- **Effectiviteit:** hoe effectief zijn de diensten in het bereiken van de gestelde doelen of resultaten?
- **Ervaring:** hoe ervaren cliënten het contact, de communicatie, de bejegening en de samenwerking met de aanbieder?

BasisBeeld gebruikt al deze informatie om een dynamisch kwaliteitslabel toe te kennen aan elke aanbieder. Het label geeft weer hoe goed de aanbieder scoort op basis van wet-, verordening-, contract- en beleidscriteria. Het label kan variëren van groen (A) tot rood (F), met daartussen oranje (D) en geel (B of C). Het label wordt tot vier keer per jaar bijgesteld op basis van nieuwe informatie en aanbieder-gesprekken.

BasisBeeld is niet alleen een informatiesysteem, maar ook een samenwerkingsplatform. Het platform maakt het mogelijk voor gemeenten om informatie over aanbieders te delen met elkaar binnen de regels van de AVG. Zo kunnen zij samenwerken aan onderzoeken naar mogelijke fraude of misstanden. Contractmanagers en toezichthouders kunnen hun volledige dagelijkse werk in het platform uitvoeren. Zo kunnen zij bijvoorbeeld:

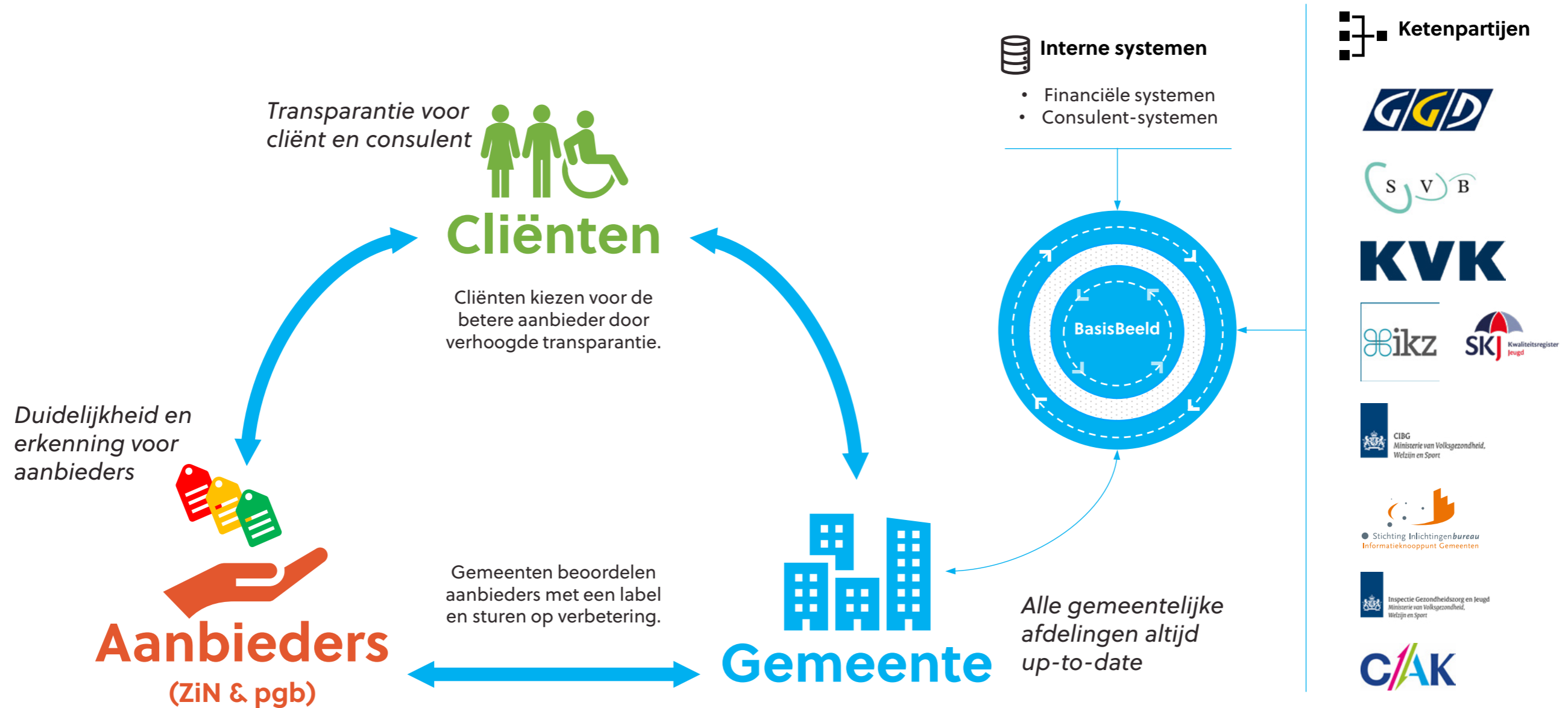
- **Contractgesprekken** voorbereiden en voeren met aanbieders
- **Meldingen** ontvangen, registreren, onderzoeken en afhandelen
- **Proactief onderzoek** starten naar aanleiding van signalen of risico's
- **Rapportages** maken over hun bevindingen of acties
- **Adviezen** geven over verbetermaatregelen of sancties

BasisBeeld is een unieke oplossing in de markt door zijn innovatieve en gebruiksvriendelijke ontwerp, zijn krachtige ondersteuning voor werkprocessen, integratie met open en gesloten bronnen, en samenwerkingsmogelijkheden tussen gemeenten binnen de regels van de AVG.



> BasisBeeld is het digitale platform voor integrale samenwerking binnen de Wmo en Jeugdwet

Het platform bevordert kwaliteit en rechtmatigheid door middel van een kwaliteitslabel en maakt controle en toezicht efficiënt door informatie van interne afdelingen en externe bronnen bij elkaar te brengen.





> De 6 Uitdagingen

Gemeenten in het sociaal domein staan voor grote uitdagingen die gepaard gaan met de decentralisatie van de zorg. Sinds 2015 zijn gemeenten verantwoordelijk voor het organiseren en financieren van zorg en ondersteuning voor hun inwoners op basis van de Wet maatschappelijke ondersteuning (Wmo) en de Jeugdwet. Dit betekent dat zij moeten zorgen voor passende zorg die aansluit bij de behoeften, wensen en mogelijkheden van hun inwoners.

Deze verantwoordelijkheid brengt echter ook risico's met zich mee. Gemeenten moeten namelijk omgaan met complexe problemen zoals:

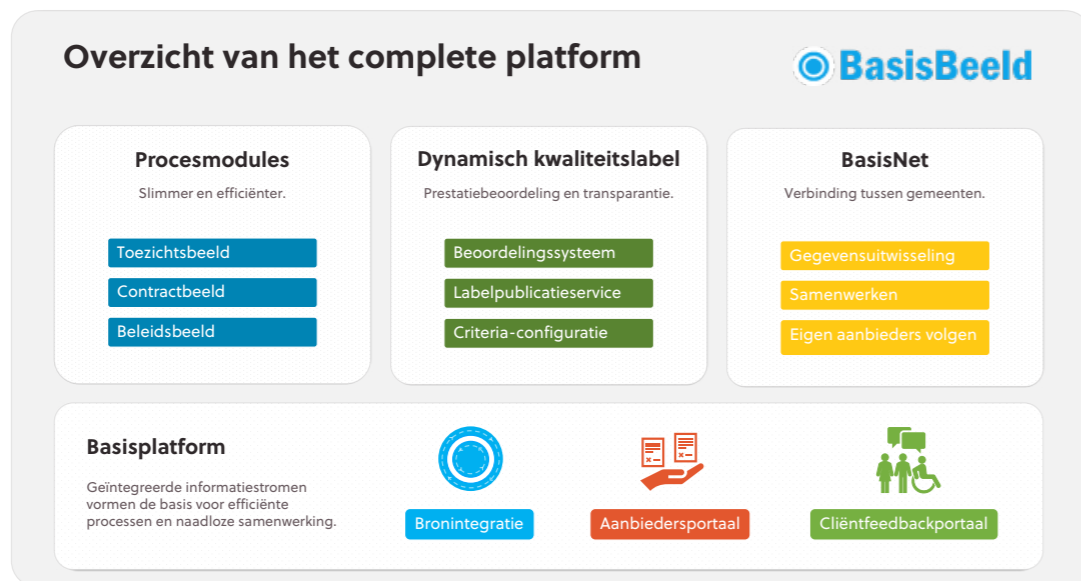
1. **De complexiteit en diversiteit van de zorgvraag en het zorgaanbod:** gemeenten moeten rekening houden met verschillende doelgroepen, behoeften, indicaties, voorzieningen, tarieven, contractvormen.
2. **De toenemende kosten en beperkte budgetten** voor zorg en welzijn (VNG 2023 - Onderzoek toont aan: uitgaven sociaal domein opnieuw gestegen)

3. **De prevalentie en impact van zorgfraude door malafide aanbieders:** gemeenten moeten toezicht houden op de rechtmatigheid en doelmatigheid van de zorg die zij inkopen of vergoeden, maar hebben vaak te maken met onvolledige, onjuiste of vervalste informatie van aanbieders. Volgens het rapport 'Op zoek naar de heilige graal' van de Inspectie SZW uit 2021 schatten gemeenten het fraude percentage gemiddeld op 11% van het totale budget.
4. **Het tekort aan gekwalificeerd personeel en het verlies van kennis door verloop:** gemeenten komen steeds moeilijker aan personeel. In 2021 was het al een probleem, dit jaar wordt het alleen maar erger volgens 'van krap naar zéér krap' - Binnenlands Bestuur 2022.
5. **De beperkingen en inefficiënties van de bestaande IT-systemen en processen:** Gemeenten werken vaak met verouderde en/of versnipperde systemen die niet goed aansluiten bij hun behoeften en veel handwerk vergen. Dit leidt tot inefficiënties, fouten en vertragingen bij de uitvoering van controle en toezicht op (zorg) aanbieders. Uit eigen onderzoek in 2022 blijken er veel knelpunten op het gebied van informatievoorziening te zijn, waaronder versnippering van gegevens en een ongeïntegreerd IT-landschap. Er is geen systeem om aanbieders integraal te volgen en er wordt gewerkt met losse tekstdocumenten en rekenbladen en het handmatig bevragen van andere afdelingen.
6. **De gebrekkige samenwerking en informatie-uitwisseling tussen gemeenten onderling en met andere partijen:** gemeenten hebben te maken met een complexe en dynamische omgeving waarin zij moeten afstemmen met verschillende partijen, zoals zorgverzekeraars, zorgkantoren, zorgaanbieders, cliëntenorganisaties en toezichthouders. Organisaties voeren nauwelijks regie, werken slecht samen en laten daardoor nogal eens sterke signalen van zorgfraude lopen (Algemene Rekenkamer. (2022).

Deze problemen hebben negatieve gevolgen voor de kwaliteit, toegankelijkheid, betaalbaarheid en doelmatigheid van de zorg in het sociaal domein. Ze leiden tot ontevredenheid, onzekerheid, verspilling, misbruik of onderbenutting van zorgmiddelen. Ze kunnen ook het draagvlak en het vertrouwen in het stelsel ondermijnen.

> Oplossing

BasisBeeld is een effectieve en innovatieve oplossing voor de uitdagingen in het sociaal domein. Het platform biedt Gemeenten een integraal beeld van de kwaliteit, rechtmatigheid en continuïteit van de zorg die zij leveren of ontvangen. Het platform stimuleert ook de samenwerking tussen gemeenten onderling en met andere partijen binnen de regels van de AVG.

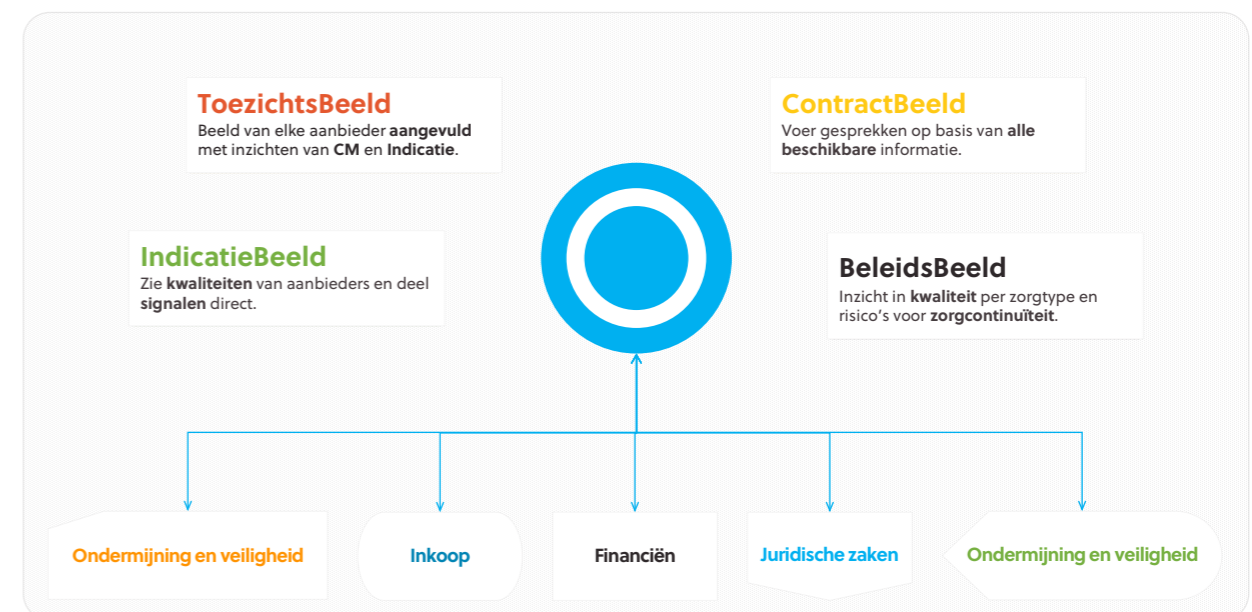


BasisBeeld draagt bij aan het stimuleren van kwaliteit en het voorkomen van fraude met een compleet platform:

1. Procesmodules:

De werkprocessen en primaire taken van contractmanagers en toezichthouders worden ondersteund met passende vervolgstappen, notificaties en rapportages door middel van slimme integraties met open en gesloten bronnen. Daarnaast krijgen andere afdelingen ook toegang om informatie te delen en effectief te kunnen samenwerken waar nodig. Waar mogelijk integreert BasisBeeld met bestaande systemen binnen de gemeente.

De **procesmodules** geven iedere rol een **eigen beeld** binnen het platform



2. Dynamisch kwaliteitssysteem:

Een transparant en objectief beoordelingssysteem te bieden aan aanbieders op basis van een vragenlijst, feiten uit bronnen, feedback van cliënten en contractgesprekken. Dit beoordelingssysteem resulteert in een dynamisch kwaliteitslabel dat de prestaties van aanbieders weergeeft op basis van wet-, verordening-, contract- en beleidscriteria.



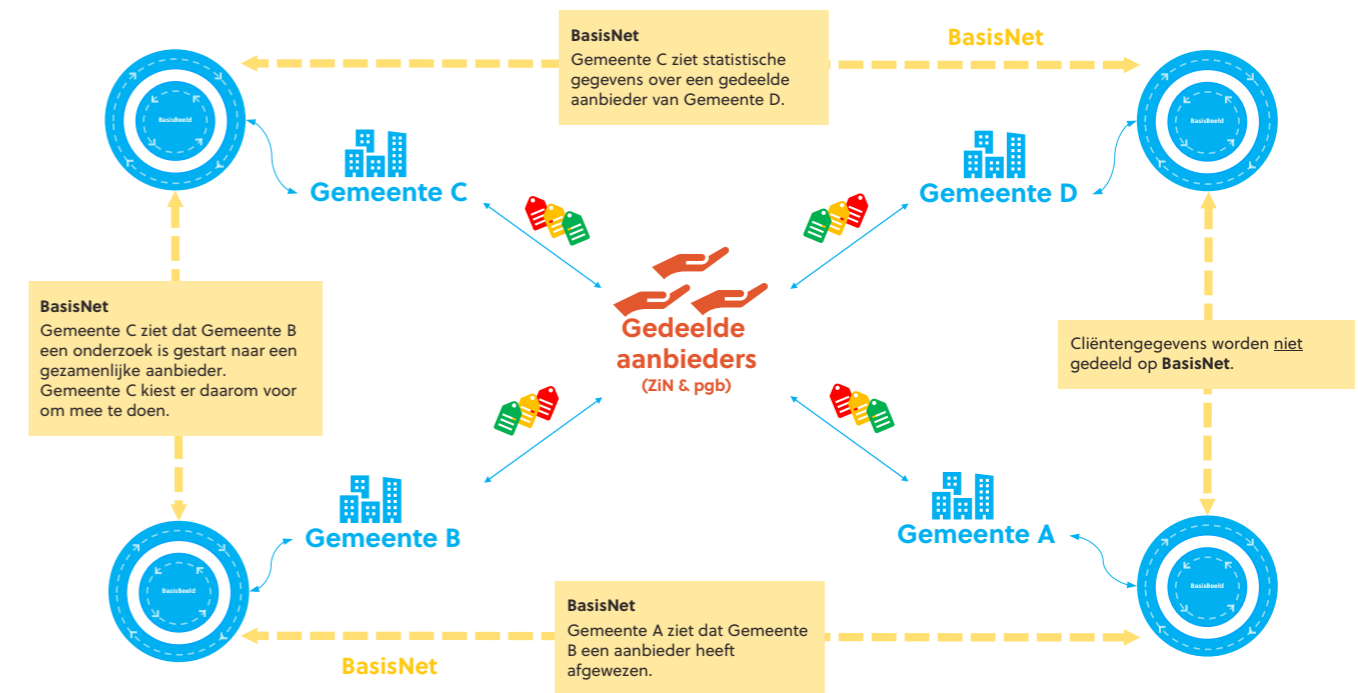
Cliënten kiezen voor **betera** aanbieders op basis van het label.



Aanbieders krijgen erkenning voor **betera** kwaliteit door het label.

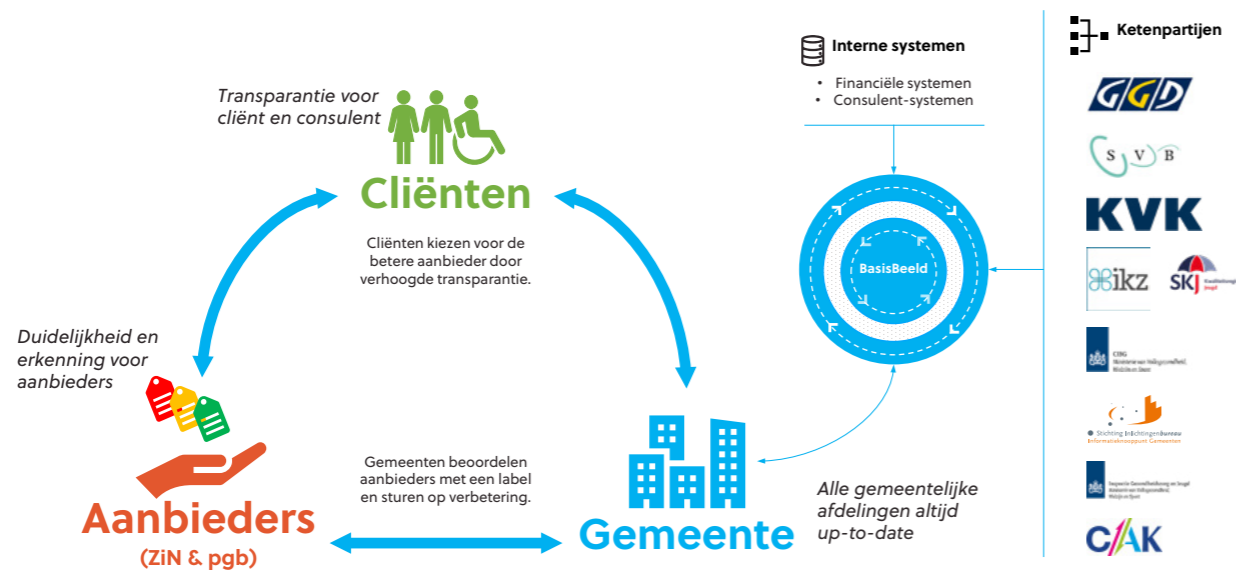
3. BasisNet:

Het gebruiksvriendelijke platform dat samenwerken vereenvoudigt en gemeenten toegang geeft tot de activiteiten van andere gemeenten en samenwerkingsverbanden die te maken hebben met dezelfde aanbieders, binnen de regels van de AVG.



4. Basisplatform:

Een overzichtelijk applicatie waar gemeenten snel en eenvoudig informatie uit geïntegreerde bronnen kunnen vinden over aanbieders, hun labels, hun contracten, hun meldingen en hun onderzoeken.



BasisBeeld levert concrete resultaten en meerwaarde op deze 4 gebieden:

1.



Fraude ontdekt en voorkomen

BasisBeeld helpt gemeenten om fraude signalen te genereren op basis van afwijkende patronen of risico's in het zorggebruik of de zorgkosten. BasisBeeld ondersteunt ook gemeenten bij het starten of afronden van onderzoeken naar mogelijke fraude of misstanden. BasisBeeld draagt zo bij aan het besparen of terugvorderen van onterecht bestede zorgmiddelen.

2.



Kwaliteitsverhoging

BasisBeeld helpt gemeenten om een kwaliteitslabel toe te kennen aan elke aanbieder op basis van een integrale beoordeling van hun dienstverlening. BasisBeeld stelt ook gemeenten in staat om het label tot vier keer per jaar bij te stellen op basis van nieuwe informatie of contractgesprekken. BasisBeeld draagt zo bij aan het stimuleren of belonen van goede zorgpraktijken.

3.



Besparingen door verhogen doelmatigheid

BasisBeeld helpt gemeenten om tijd te besparen door het gebruik van een centraal platform dat alle relevante informatie over aanbieders verzamelt en presenteert. BasisBeeld helpt ook gemeenten om kosten te verlagen of te vermijden door het optimaliseren of versnellen van processen zoals contractmanagement, toezicht en handhaving. BasisBeeld draagt zo bij aan het verhogen van de doelmatigheid en de kwaliteit van de zorg.

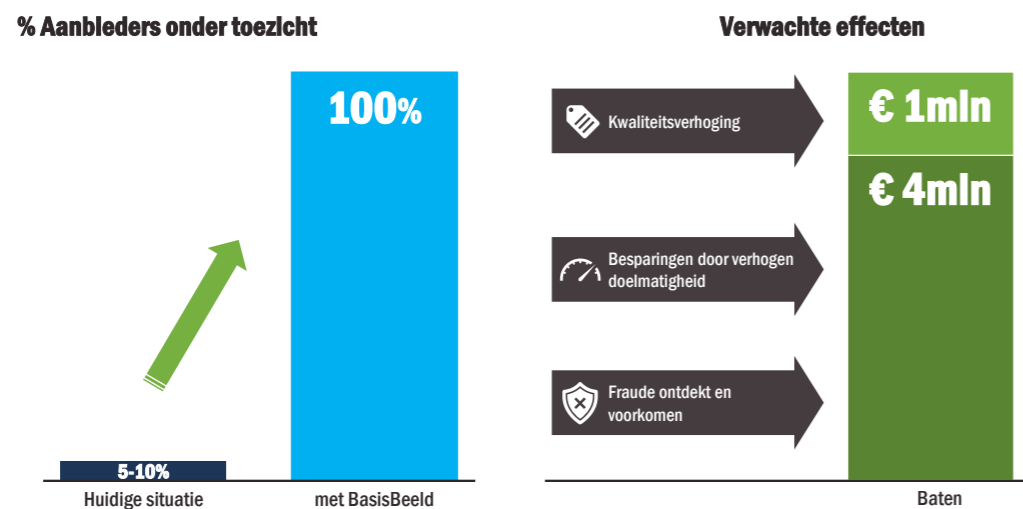
4.



Werkplezier en gemak

BasisBeeld is een platform dat gemeenten ondersteunt bij het beheren van contracten en het toezicht houden op aanbieders. Door het bieden van een overzichtelijke applicatie en het verminderen van administratieve lasten, draagt BasisBeeld bij aan het vergroten van het werkplezier en gemak voor medewerkers. Zo kunnen zij zich richten op hun kerntaken en efficiënter werken. En dat draagt weer bij aan het versterken van de professionaliteit en de motivatie van de medewerkers.

> Resultaat



*Bij 100.000 inwoners, 300 aanbieders 5000 indicaties per jaar met een gemiddelde waarde van €10k. Volgens het rapport 'Op zoek naar de heilige graal' van de Inspectie SZW uit 2021 schatten gemeenten het fraude percentage gemiddeld op 11% van het totale budget.

BasisBeeld is een platform dat nog in ontwikkeling is. Om een goede aansluiting bij de werkprocessen en behoeften van de gemeente te garanderen, heeft BasisBeeld de gemeente Veenendaal bereid gevonden om samen met hen in co-creatie te ontwikkelen. Dit betekent dat de gemeente Veenendaal actief betrokken is bij het ontwerp, de bouw en de test van het platform. De gemeente Veenendaal fungeert als een pilotgemeente die als eerste gebruik maakt van BasisBeeld en feedback geeft over de werking en de effectiviteit ervan.

De pilot met de gemeente Veenendaal is gestart in december 2022 en loopt tot juni 2023. In deze periode wordt BasisBeeld stapsgewijs geïmplementeerd en geëvalueerd bij de gemeente Veenendaal. De pilot richt zich primair op twee doelgroepen: contractmanagers en toezichthouders. De pilot heeft als doel om te onderzoeken of BasisBeeld bijdraagt aan de volgende resultaten:

- **Fraude ontdekt en voorkomen:** Verhogen van de pakkans door alle signalen en beschikbare bronnen te combineren in het platform.
- **Kwaliteitsverhoging:** Verhogen van de kwaliteit van aanbieders door de introductie van een kwaliteitslabel.
- **Besparingen door verhogen doelmatigheid:** Tijdsbesparing realiseren doordat het platform up-to-date informatie en vervolgstappen beschikbaar stelt aan alle relevante afdelingen.
- **Werkplezier en gemak:** Werkplezier verhogen door foutgevoelig handwerk weg te nemen, de werkdruk te verlagen en je eigen impact te verhogen.

De pilot wordt uitgevoerd met behulp van een aantal methoden, zoals interviews, enquêtes, observaties, workshops en data-analyse. De pilot wordt begeleid door een stuurgroep bestaande uit vertegenwoordigers van OGD en de gemeente Veenendaal.

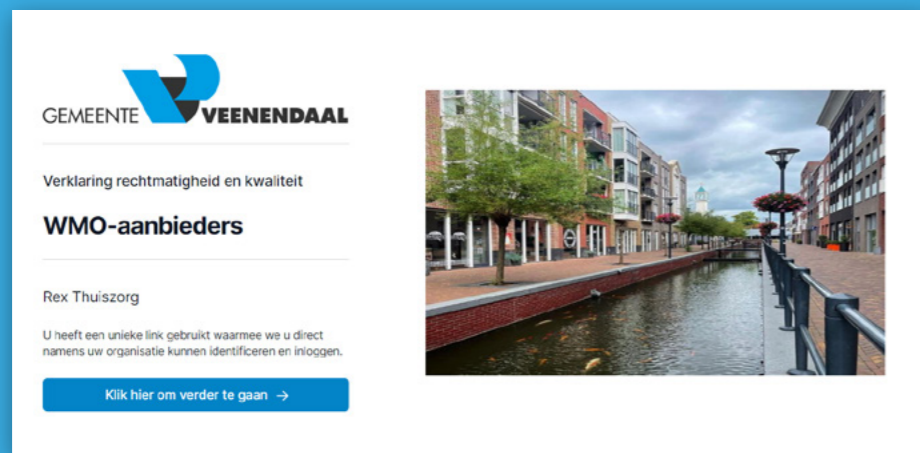
Hoewel de pilot nog niet is afgerond, zijn er al wel een aantal eerste resultaten geboekt. Zo heeft BasisBeeld al signalen van mogelijke fraude gedetecteerd bij een aantal aanbieders die niet voldeden aan de gestelde eisen of regels. Deze signalen zijn doorgegeven aan de toezichthouders die een nader onderzoek hebben ingesteld. Daarnaast heeft BasisBeeld al tijdsbesparingen opgeleverd in het contractmanagement proces. Zo hoeven contractmanagers niet meer handmatig informatie op te vragen of te verwerken over aanbieders, maar kunnen ze direct beschikken over een actueel en compleet beeld via het platform. Bovendien hoeven ze de omgeving niet te verlaten, omdat de hele gesprekscyclus binnen het platform wordt afgehandeld.

Deze resultaten laten zien dat BasisBeeld een veelbelovend platform is voor het sociaal domein. De pilot met de gemeente Veenendaal dient als een leertraject om BasisBeeld verder te verbeteren en door te ontwikkelen. Na afloop van de pilot is BasisBeeld beschikbaar voor andere gemeenten en samenwerkingsverbanden die ook gebruik willen maken van het platform.

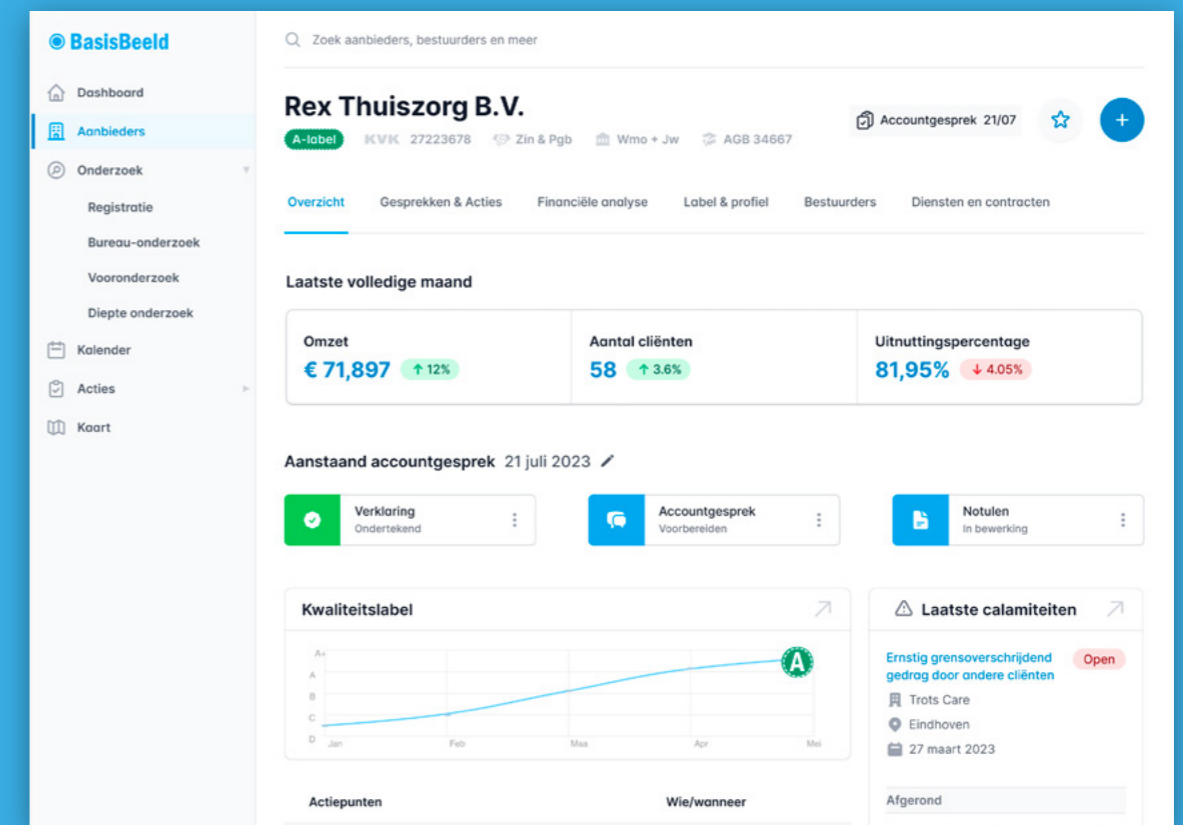
> Conclusie

BasisBeeld is een platform voor het sociaal domein gericht op het verhogen van de kwaliteit van aanbieders en het minimaliseren van fraude. Het platform combineert informatie uit verschillende bronnen om een compleet beeld te krijgen van een aanbieder op basis van kwaliteit, rechtmatigheid en continuïteit. Het platform kent ook een dynamisch kwaliteitslabel toe aan aanbieders dat hun prestaties weergeeft op basis van wet-, verordening-, contract- en beleidscriteria. Het platform is bedoeld voor beleid, contractmanagement en toezicht binnen de Wmo en Jeugdwet.

BasisBeeld is ontwikkeld door OGD ict-diensten in samenwerking met de gemeente Veenendaal. Het is uniek door zijn integrale aanpak en toegang voor alle betrokken afdelingen in combinatie met een innovatief en gebruiksvriendelijke ontwerp. Het biedt krachtige integraties met open en gesloten bronnen voor het uitvoeren van de kerntaken van contractmanagers en toezichthouders. Bovendien biedt het de mogelijkheid om belangrijke gegevens uit te wisselen en samen te werken met andere gemeenten en samenwerkingsverbanden binnen de regels van de AVG.



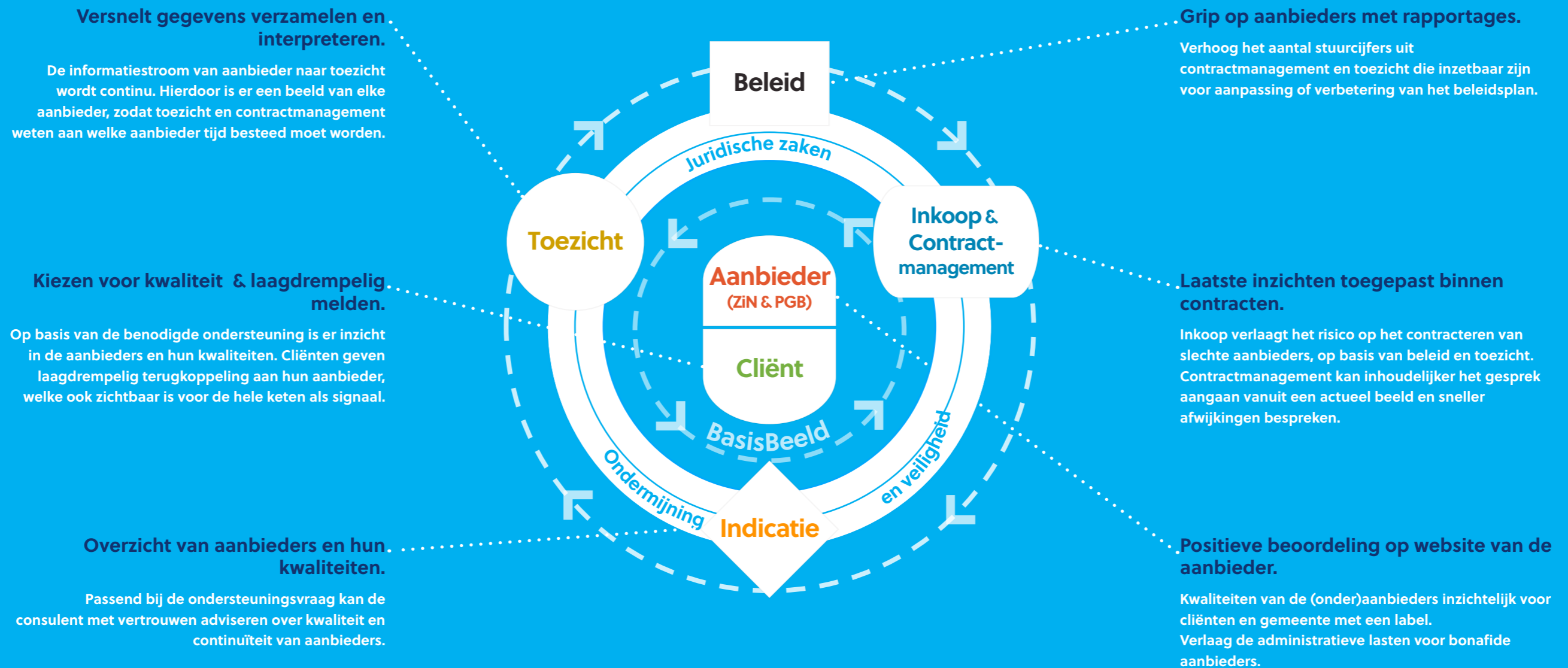
BasisBeeld helpt gemeenten om de uitdagingen aan te gaan die gepaard gaan met de decentralisatie van de zorg, zoals zorgcontinuïteit, wisselende kwaliteit, fraude, kennisverlies, veel handwerk, beperkte informatie-uitwisseling en weinig ict-middelen. BasisBeeld levert concrete resultaten en meerwaarde op gebieden zoals fraude opsporen en voorkomen, besparing en doelmatigheid realiseren en werkplezier en gemak vergroten.



○ BasisBeeld

Visie op naadloos samenwerken binnen Wmo en Jeugdwet

Doelmatigheid & toezicht *by design*: Verbeter de kwaliteit, minimaliseer fraude en verlaag kosten.



> Contact

Bent u geïnteresseerd in BasisBeeld en wilt u meer weten over het platform of een demonstratie aanvragen?

Neem dan contact op met:

- OGD ict-diensten — BasisBeeld
- Telefoon: 088 650 00 00
- E-mail: info@basisbeeld.nl
- Website: www.basisbeeld.nl



OGD is een ict-bedrijf van 1400 medewerkers dat sinds 1988 vanuit vijf vestigingen ict-vraagstukken oppakt.

Dit doen we met diensten op het gebied van softwareontwikkeling, beheer, advies en support.

> Referenties

VNG. (2023). Onderzoek toont aan: uitgaven sociaal domein opnieuw gestegen. Geraadpleegd op 12 mei 2023, op <https://vng.nl/nieuws/onderzoek-toont-aan-uitgaven-sociaal-domein-opnieuw-gestegen>

Inspectie SZW. (2021). Op zoek naar de heilige graal. Geraadpleegd op 12 mei 2023, op <https://open.overheid.nl/documenten/ronl-1650fa07-c0e3-4970-b677-4f1dba66184a/pdf>

Binnenlands Bestuur. (2022) Van krap naar zéér krap. Geraadpleegd op 12 mei 2023, op <https://www.binnenlandsbestuur.nl/carriere/schaarste-personeel-structureel>

Algemene Rekenkamer. (2022). Een zorgelijk gebrek aan daadkracht. Geraadpleegd op 12 mei 2023, op <https://www.rekenkamer.nl/binaries/rekenkamer/documenten/rapporten/2022/04/14/een-zorg-gebrek-aan-daadkracht/rapport+Een+zorgelijk+gebrek+aan+daadkracht.pdf>

> Appendix

- **Stichting Inlichtingenbureau:** een organisatie die gegevens uitwisselt tussen gemeenten en andere partijen over onder andere uitkeringen, schulden, onderwijs en zorg.
- **Sociale Verzekeringsbank (SVB):** een organisatie die verantwoordelijk is voor het uitvoeren van sociale regelingen zoals kinderbijslag, AOW-pensioen en persoonsgebonden budget (pgb).
- **Jaarverantwoording in de Zorg:** een systeem waarin zorgaanbieders jaarlijks verantwoording afleggen over hun financiële situatie, kwaliteit van zorg en cliëntervaringen.
- **Vektis:** een organisatie die gegevens verzamelt en analyseert over de kosten, kwaliteit en toegankelijkheid van de zorg in Nederland.
- **Interne bronnen:** gegevens uit het domein fysiek, zoals vergunningen, bestemmingsplannen en milieu.